

A close-up photograph of a young woman with long dark hair, smiling warmly. She is wearing a white short-sleeved shirt and a pink and white checkered scarf. Her hands are in the foreground, slightly out of focus, as if she is holding something. The background is a blurred pharmacy aisle with shelves of products and bright overhead lights.

# KESKON ELÄKEKASSA

TOIMINTAKERTOMUS

**2011**



# KESKON ELÄKEKASSAN TOIMINTAKERTOMUS

---

## SISÄLTÖ

|    |  |
|----|--|
| 4  | Toimintakertomus 2011                            |
| 6  | Keskon Eläkekassan toimintakertomus              |
| 15 | Tuloslaskelma                                    |
| 16 | Tase   |
| 17 | Tuloslaskelma osastoittain                       |
| 18 | Tase osastoittain                                |
|    | Tilinpäätöksen liitetiedot                       |
| 20 | Tuloslaskelman liite                             |
| 21 | Sijoitustoiminnan nettotuotto                    |
| 22 | Vakavaraisuutta koskevat liitetiedot             |
| 23 | Tunnusluvut ja analyysit                         |
| 24 | Tunnusluvut ja analyysit                         |
| 25 | Toiminnan olennaiset riskit                      |
| 30 | Hallituksen ja toimitusjohtajan allekirjoitukset |
| 30 | Tilintarkastuskertomus                           |
| 31 | Hallinto   |

# TOIMINTAKERTOMUS 2011

## 79. TOIMINTAVUOSI

*Keskon Eläkekassa on osakkaidensa oma eläkelaitos, joka tarjoaa B-osaston osakkaiden työntekijöille työntekijän eläkelaisa säädetyn peruseläketurvan sekä lisäeläketurvan A-osaston osakkaiden niille työntekijöille, jotka kuuluvat Eläkekassan A-osastoon. A-osasto on suljettu 8.5.1998.*

### B-osaston osakkaat

|                 |                       |
|-----------------|-----------------------|
| K-citymarket Oy | Indoor Group Oy       |
| Insofa Oy       | Intersport Finland Oy |
| Kenkäkesko Oy   | Keslog Oy             |
| Kespro Oy       | K-Instituutti Oy      |
| K-Plus Oy       | Musta Pörssi Oy       |

### A-osaston osakkaat

|                                |                           |
|--------------------------------|---------------------------|
| Anttila Oy                     | Indoor Group Oy           |
| Intersport Finland Oy          | K-citymarket Oy           |
| Kenkäkesko Oy                  | Kesko Oyj                 |
| Keskon Eläkekassa              | Keskon Sairauskassa       |
| Keslog Oy                      | Kespro Oy                 |
| K-Instituutti Oy               | K-kauppiasliitto Ry       |
| K-Maatalouskaupat Oy           | Konekesko Oy              |
| K-Plus Oy                      | K-talouspalvelukeskus Oy  |
| Musta Pörssi Oy                | Rautakesko Oy             |
| Ruokakesko Oy                  | VV-Auto Group Oy          |
| VV-Autotalot Oy                | Vähittäiskaupan Takaus Oy |
| Vähittäiskaupan Tilipalvelu Oy |                           |

Keskon Eläkekassa on perustettu vuonna 1932 Savo-Karjalan tukkuliikkeen toimihenkilöiden eläkekassaksi. Vuonna 1941 nimi muuttui Keskon Eläkekassaksi ja vuonna 1962 kassaan perustettiin A- ja B-osastot. Keskon Eläkekassan tehtävänä on pitää huolta toimintapiirinsä henkilöiden eläketurvasta sekä hoitaa tulevien eläkkeiden katteena olevaa sijoitusomaisuutta niin, että sille asetetut vaatimukset täyttyvät.

### TILINPÄÄTÖS 2011

Tässä julkaisussa esitämme Keskon Eläkekassan vuoden 2011 tuloslaskelman, taseen, toimintakertomuksen ja tilinpäätöksen liitetietoja. Virallinen tilinpäätös on nähtävissä toimistosamme, Satamakatu 3, Helsinki, sisäinen osoite B5-223, puhelin 0105311.





# Keskon Eläkekassan toimintakertomus

## ELÄKEKASSAN B-OSASTON OSITTAINEN KANNANSIIRTO

Eläkekassan hallituksen kokouksessa joulukuussa 2009 todettiin, että Keskon Eläkekassan Kesko-konserniin kuuluvat ja muut osakkaat ovat tehneet päätöksen järjestää henkilöstönsä TyEL -vakuuttamisen työeläkevakuutusyhtiössä ja esittäneet Eläkekassalle sen B-osaston vakuutustoiminnan ja osakkohtaisen vastuun luovuttamista vaiheittain työeläkevakuutusyhtiölle. Hankkeen taustalla oli osakkaiden halu siirtää niiden vakuutusriski ja eläkevastuun katteena olevan omaisuuden sijoitusriski työeläkevakuutusyhtiölle ja saada eläkekustannuksiin lisää ennakoitavuutta ja tasaisuutta sekä vähentää sijoitustoiminnan vaihtelujen vaikutusta niiden tuloksiin. Eläkekassan edustajisto hyväksyi B-osaston vaiheittaisen kannansiirron kokouksessaan 30.12.2009.

Suunnitelman mukaan vastuunsiirto on tarkoitus toteuttaa kahdessa vaiheessa. Ensimmäinen vaihe toteutui 1.9.2010. Toinen vaihe suunnitellaan toteutettavaksi 1.1.2012. Toisen vaiheen toteutus edellyttää Finanssivalvonnan suostumuksen. Suostumusta ei olla vielä saatu tätä toimintakertomusta kirjoitettaessa. Eläkeyhtiön muutos ei vaikuta henkilöstön eikä eläkeläisten eläketurvan tasoon tai kattavuuteen. Siirron ensimmäinen vaihe koski Kesko Oyj:n, Ruokakesko Oy:n, Rautakesko Oy:n, Konekesko Oy:n, K-talospalvelukeskus Oy:n, Keskon Eläkekassan, Keskon Sairauskassan, K-kauppiaaliitto ry:n, Vähittäiskaupan Takaus Oy:n, Vähittäiskaupan Tilipalvelu VTP Oy:n sekä osaa Keslog Oy:n henkilöstöä ja näistä yhtiöistä eläkkeelle jääneitä. Keskon Eläkekassassa aiemmin päättyneet vakuutukset ja niistä maksettavat eläkkeet siirtyivät myös Ilmariseen 1.9.2010.

Kannansiirron ensimmäisen vaiheen toteutuminen vähensi B-osaston vastuita yhteensä 308 miljoonaa euroa. Tästä 274,8 miljoonaa oli siirtyvää vastuuta ja 33,2 siirtyvää toimintapääomaa. Siirtyvä toimintapääomaprocentti oli 12,1. B-osastossa maksettavien eläkkeiden määrä väheni noin 1.100 kappaleella ja jäsenten määrä noin 3.400 henkilöllä kannansiirron johdosta. Eläkekassan henkilöstön määrä väheni kannansiirron vuoksi kolmella eläkekäsittelijällä. Heistä yksi siirtyi työeläkevakuutusyhtiöön vuoden 2010 puolella ja kaksi vuoden 2011 alusta.

## EDUSTAJISTON KOKOUS

Varsinainen edustajiston kokous pidettiin 12.4.2011. Puheenjohtajana toimi Kesko Oyj:n pääjohtaja Matti Halmesmäki.

## JÄSENET

Eläkekassan toimintapiiriin kuului kertomusvuoden lopussa 5.546 henkilöä. B-osaston jäsenmäärä oli 5.120 ja A-osaston 596. Näistä molempiin osastoihin kuuluvia henkilöitä oli 170.

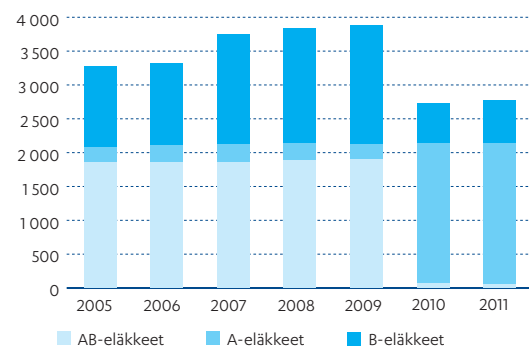
## ELÄKKEET

Maksussa olevia eläkkeitä oli kertomusvuoden lopussa yhteensä 2.777, mikä on 55 enemmän kuin edellisellä vuonna. Perhe-eläkkeensaajia oli 385 (367). Kannansiirron vuoksi suurin osa eläkkeensaajista on A-osastosta eläkettä saavia. Heitä oli vuoden lopussa 2.132.

KESKON ELÄKEKASSAN JÄSENMÄÄRÄT 2005-2011



KESKON ELÄKEKASSASTA ELÄKETTÄ SAAVIEN MÄÄRÄT 2005-2011



Eläkekantatilastoissa ovat kahteen kertaan ne henkilöt, jotka saavat sekä omaa työeläkettä että edunsaajana leskeneläkettä. Vanhuuseläkkeisiin luetaan myös osa-aikaeläkkeet. Näitä oli vuoden 2011 lopussa yhteensä 17 kpl (17). Muihin eläkkeisiin on luettu perhe-eläkkeet ja työttömyyseläkkeet.

Eläkemenot olivat yhteensä 42,8 miljoonaa euroa, joka on 29,7 prosenttia TyEL:n alaisista ansioista vuonna 2011. Maksettujen eläkkeiden määrät laskivat edellisestä vuodesta yhteensä 38,2 prosenttia. B-osastossa maksetut eläkkeet laskivat 75,6 prosenttia ja vastuunjakokorvaukset nousivat 11,4 prosenttia suurelta osin vuoden 2010 kannansiirron vuoksi A-osastossa eläkemenot vähenivät 3,9 prosenttia.

Eläkekassan B-osasto maksoi vastuunjakoon 18,7 miljoonaa euroa vuonna 2011. Edellisenä vuonna vastuunjakoon maksettiin 16,8 miljoonaa euroa.

Kertomusvuonna vanhuuseläkkeelle siirtyi suoraan työsuhteesta 37 henkilöä, A-varhaiseläkkeelle 1, työttömyyseläkkeelle 1, alennetulle työkyvyttömyyseläkkeelle 10 ja työkyvyttömyyseläkkeelle 26 henkilöä. Työkyvyttömyyseläkkeistä 11 oli täysimääräisiä ja 15 määräaikaisia eli kuntoutustukia. Lisäksi 4 henkilöä jäi osa-aikaeläkkeelle ja 6 henkilölle myönnettiin kuntoutusraha. Kuntoutusrahaa myönnetään joko uudelleen koulutukseen tai työkokeiluun niissä tapauksissa, joissa työkyvyttömyyden uhka lähivuosien aikana on ilmeinen. Yhteensä suoraan työsuhteesta eläkkeelle tai kuntoutusrahalle siirtyi 85 henkilöä vuonna 2011. Vuonna 2010 vastaava luku oli 109.

#### Maksussa 31.12.2011 olleiden eläkkeiden lukumäärät

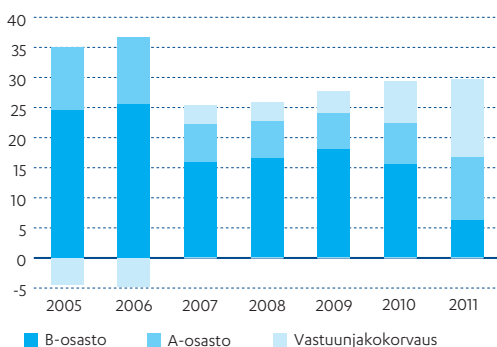
| Eläkelaji                        | 2011        | 2010        | Muutos    |
|----------------------------------|-------------|-------------|-----------|
| Vanhuuseläkkeet                  | 1956        | 1894        | 62        |
| Varhaiseläkkeet                  | 34          | 45          | -11       |
| Alennetut työkyvyttömyyseläkkeet | 86          | 52          | 34        |
| Työkyvyttömyyseläkkeet           | 300         | 328         | -28       |
| Muut eläkkeet                    | 401         | 403         | -2        |
| <b>Yhteensä</b>                  | <b>2777</b> | <b>2722</b> | <b>55</b> |

Eläkkeitä korotettiin 1.1.2011 alkaen sekä A- että B-osastossa työeläkeindeksillä ja korotus oli kaikilla 1,35 prosenttia.

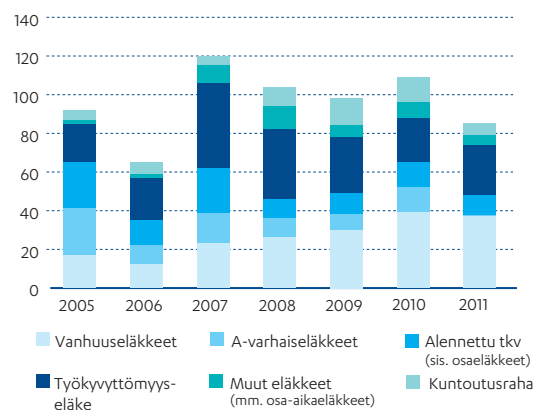
Maksetut eläkkeet ja saadut vastuunjakokorvaukset olivat kertomusvuonna seuraavat:

| Eläkemenot ( milj. € )       | 2011        | 2010        | Muutos- %    |
|------------------------------|-------------|-------------|--------------|
| A-osasto                     | 15,1        | 15,7        | -3,9         |
| B-osasto                     | 9,          | 36,8        | -75,6        |
| Vastuunjakokorvaus, B-osasto | 18,7        | 16,8        | 11,4         |
| <b>Yhteensä</b>              | <b>42,8</b> | <b>69,3</b> | <b>-38,2</b> |

#### MAKSETUT ELÄKKEET JA VASTUUNJAKOKORVAUKSET, % PALKKASUMMASTA 2005-2011



#### TEHDYT ELÄKEPÄÄTÖKSET ENSIMMÄISTÄ KERTAA ELÄKKEELLE SIIRTYVILLE SEKÄ UUELLEENKOULUTUSPÄÄTÖKSET 2005-2011



### A-osaston vapaakirjojen määrä

A-osastosta myönnettiin vapaakirjoja yhteensä 10 henkilölle vuonna 2011. Vapaakirjansa palautti Eläkekassaan 2 henkilöä, vapaakirjan omaavista henkilöistä kukaan ei kuollut vuonna 2011 ja vapaakirjaeläkkeelle siirtyi 16 henkilöä. A-osaston vapaakirjojen lukumäärä vuoden lopussa oli 209 kpl (217).

### Jäsenmaksut

A-osastosta eronneille sekä vapaakirjansa palauttaneille jäsenille maksettiin kertomusvuonna jäsenmaksuja yhteensä 28.008,68 euroa sekä niiden korkoja 15.681,06 euroa.

### VASTUUVELKA

B-osastossa vakuutusmaksuvastuu kasvoi 3,9 miljoonaa euroa ja korvausvastuu 1,2 miljoonaa euroa. Tilinpäätöksessä purettiin lisävakuutusvastuuta 6,5 miljoonaa euroa. Vuoden 2011 lopussa Eläkekassan B-osaston vastuuelkaan sisältyi lisävakuutusvastuuta 4,3 miljoonaa euroa. Lisävakuutusvastuun määrä muodostaa osan Eläkekassan toimintapääomista. B-osaston vastuuelka oli yhteensä 112,9 (114,3) miljoonaa euroa.

A-osastossa vakuutusmaksuvastuu laski 2,8 miljoonaa euroa ja korvausvastuu 0,2 miljoonaa euroa. Vastuuelka oli A-osastossa yhteensä 294,8 (297,8) miljoonaa euroa. A-osaston vastuuelka sisältää 21 miljoonan euron Indeksikorotusvastuun.

Vastuuelka on katettava sijoitusomaisuudella. Eläkevas- tuiden katteena olevan omaisuuden on täytettävä tietyt lais- sa määritellyt vaatimukset. B-osaston kate- ja vakavaraisuus- säännökset muuttuivat vuonna 2007. Laki (Laki eläkelaitok- sen vakavaraisuusrajan laskemisesta ja vastuuelan kattami-

sesta 8.12.2006/1114) koskee kaikkia työeläkelaitoksia ja siinä painotetaan sijoitusten hajauttamista. Lain mukaan eläkelaitoksen varat jaetaan viiteen pääluokkaan ja yleissään- tönä on, että kaikki sijoitukset kelpaavat katteeseen. Rajoit- tuksia on karsittu, mutta esimerkiksi enintään 5 prosenttia vastuuelasta voidaan kattaa yhden yhtiön osakkeilla ja 10 prosenttia sijoituksella yhteen kiinteistöön. A-osastolla säi- lyivät vanhat katesäännökset, joissa rajoituksia on enemmän. Esim. pörssiosakkeita ja rahasto-osuuksia saa olla yhteensä vastuuelan katteena enintään 50 prosenttia ja kiinteistöjä enintään 40 prosenttia. Keskon Eläkekassan kumpikaan osasto ei ylitä laissa määriteltyjä rajoja katteena olevalla si- joitusomaisuudellaan.

Kummankin osaston vakuutustekninen vastuuelka on kokonaan katettu.

### VAKUUTUSMAKSU

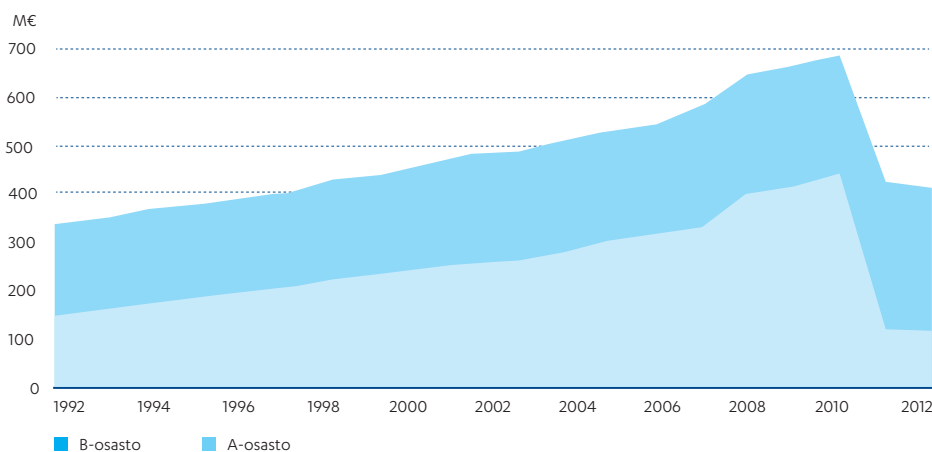
Eläkekassan B-osasto peri vakuutusmaksuja yhteensä 26,0 miljoonaa euroa, josta työntekijöiden TyEL -maksun osuus oli 6,8 miljoonaa euroa ja työnantajan osuus 19,2 miljoonaa eu- roa. B-osaston vakuutusmaksutaso oli 18 prosenttia vuoden 2011 TyEL -palkkasummasta.

A-osastoon kuuluvat alle 53 -vuotiaat jäsenet maksoivat jä- senmaksuina prosentin ennakonpidätyksen alaisista ansiois- taan kuten edellisinkin vuosina. Yli 53 -vuotiailta jäsenmak- su on poistettu kokonaan. Jäsenmaksutuloa kertyi 0,3 miljoonaa euroa. A-osastoon ei peritty vakuutusmaksua.

### TALOUDELLINEN TULOS JA VAKAVARAISUUS

Eläkekassan kirjanpidollinen tappio vuodelta 2011 oli yhteen- sä -16,4 (7,5) miljoonaa euroa. A-osaston tulos oli 16,4 miljoonaa

VASTUUVELKA 1992–2011, 12/11 RAHAN ARVOSSA (ELINKUSTANNUSINDEKSI)





naa euroa negatiivinen ja B-osasto teki nolla tuloksen. Eläkekassan hallitus päätti esittää Eläkekassan edustajistolle, että A-osaston alijäämä näytetään tuloslaskelmassa ja siirretään alijäämä taseessa omaan pääomaan, jossa se kuitataan edellisten vuosien ylijäämällä. Siirron jälkeen A-osaston oman pääoman määrä on 20,1 miljoonaa euroa. B-osastossa Lisävuokutusvastuuta vähennettiin 6,5 miljoonaa euroa, jotta tulos saatiin nolnaan. Siirron jälkeen B-osastossa on lisävuokutusvastuuta 4,3 miljoonaa euroa.

#### Tilinpäätöksen laadinta

Tilinpäätöstä laadittaessa on noudatettu Finanssivalvonnan eläkekassoihin antamia määräyksiä ja ohjeita sekä Sosiaali- ja terveystieteiden tutkimuskeskuksen (STM) vakuutuslaitosten antamaa asetusta.

#### Toimintapääomat

Eläkekassan toimintapääomat määrittelevät sen puskurin, joka Eläkekassalla on käytettävissään sijoitusheilahteluiden varalle. Toimintapääoma kuvaa Eläkekassan vakavaraisuutta. Lain mukaan toimintapääomasäännökset koskevat vain Eläkekassan B-osastoa.

#### SIOITUSTOIMINTA

Eläkekassan sijoitusomaisuus käyvin arvoin oli vuoden vaihteessa 539,5 (565,4) miljoonaa euroa. Käyvin arvoin lasketuista sijoituksista oli kiinteistöissä ja kiinteistöosakkeissa 39,0 prosenttia, osakkeissa ja osakerahastoissa 31,2 prosenttia, vaihtoehtoisissa sijoituksissa (pääomarahastot) 3,1 prosenttia ja korkosijoituksissa 26,7 prosenttia. Sijoitusomaisuus jakaantuu osastoittain niin, että A-osaston sijoitusomaisuuden arvo oli 378,0 (391,4) miljoonaa euroa ja B-osaston 161,5

(174,0) miljoonaa euroa. Omaisuus on pitkälle hajautettu, mikä pienentää riskiä vaihtelevissa taloudellisissa olosuhteissa.

#### Sijoituslainaus

Eläkekassalla ei ollut velkakirjasaamisia vuoden lopussa. Edellisen vuoden lopussa saamia oli 46,1 miljoonaa euroa.

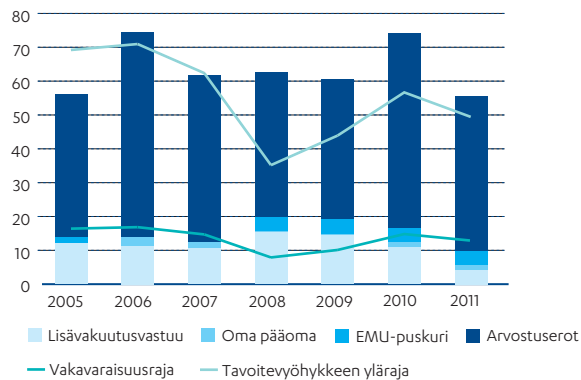
#### Kiinteistösijoitukset

Eläkekassan kiinteistöomaisuus pysyi lähes ennallaan vuoden 2011 aikana. A-osastolta myytiin yksi kiinteistö sekä yhden kiinteistöyhtiön osakkeet ja B-osastolta myytiin yksi kiinteistö. Kiinteistöjen myynneistä syntyi myyntivoittoja yhteensä 1,2 miljoonaa euroa ja myyntitappioita 29.000 euroa. A-osastolle tuli myyntivoittoja 38 tuhatta euroa ja myyntitappiota 29 tuhatta euroa. B-osastolle tuli myyntivoittoja 1,2 miljoonaa euroa.

Kummallakaan osastolla ei ollut avoimia rakennuskohteita tilikauden lopussa. Arvon alentumisten palautuksia ei kirjattu tilinpäätöksessä 2011. Itäkeskuksen K-citymarketista kirjattiin arvonalennusta 1,7 miljoonaa euroa. Tämä perustui uusiin kiinteistöarvioihin ja kohteen nykyisen rakennuksen elinikään. Kaikki Eläkekassan kiinteistöjen arvomuutokset perustuvat syys- joulukuussa saatuihin uusiin kiinteistöjen käypiin arvoihin.

Kiinteistösijoitusten markkina-arvoilla laskettu osuus Eläkekassan koko sijoitusomaisuudesta oli 39,0 (37,0) prosenttia. Vuoden lopussa kiinteistöihin sitoutuneen pääoman määrä oli 210,6 (209,2) miljoonaa euroa.

KESKON ELÄKEKASSA B-OSASTO, TOIMINTAPÄÄOMAT  
31.12.2005–31.12.2011, % VASTUUVELASTA



Keskon Eläkekassan B-osaston toimintapääomat olivat kertomusvuoden lopussa 58,0 (73,8) miljoonaa euroa, josta 4,3 miljoonaa euroa oli lisävuokutusvastuusta ja 1,4 miljoonaa euroa omassa pääomassa. Lisäksi vakavaraisuutta laskettaessa toimintapääomiin rinnastettiin kriisilain (Laki lakisääteistä eläkevakuutus toimintaa harjoittavien vanhuuseläkkeiden rahastointia ja toimintapääomaa koskevien säännösten väliaikaisesta muuttamisesta) määritysten mukaan tasausvastuusta erä, joka oli 4 prosenttia vastuuvelasta. Tämän erän suuruus Eläkekassan toimintapääomista oli 4,3 miljoonaa euroa. Toimintapääoma B-osastolla oli 55,7 (74,3) prosenttia vakavaraisuuslaskennassa käytetystä vastuuvelasta. Asetuksen ja kriisilain määritysten mukainen vakavaraisuusraja B-osastolla oli 12,5 (16,0) prosenttia.

### Korkosijoitukset

Korkosijoitusten (sisältäen korkopapereihin sijoittavat rahasto-osuudet) markkina-arvo vuoden 2011 lopussa oli yhteensä 143,8 (115,5) miljoonaa euroa. Korkosijoitusten osuus Eläkekassan kokonaissalkusta oli 26,7 (20,4) prosenttia. Se jakautui niin, että lyhyissä koroissa oli 20,6 (14,8) prosenttia ja pitkisä koroissa 6,1 (5,6) prosenttia. Eläkekassan korkosijoitukset jakautuivat alla olevan taulukon mukaisesti.

#### Eläkekassa yhteensä

| Korkosijoitukset 31.12.2011 | Jakauma | Mod. duraatio |
|-----------------------------|---------|---------------|
| Joukkovelkakirjalainat      | 22,7 %  | 4,0           |
| Rahamarkkinavälineet        | 77,3 %  | 0,3           |

Saamiset työnantajaosakkailta ovat allokaatioissa lyhyissä korkosijoituksissa. Vuoden lopussa näitä oli 3,2 (1,3) miljoonaa euroa, josta A-osaston osuus oli 1,4 (1,0) miljoonaa euroa ja B-osaston osuus 1,8 (0,3) miljoonaa euroa. Saamisilla työnantajalta on turvaava vakuus.

### Osakesijoitukset

Eläkekassan noteeratut osake- ja rahastosijoitukset olivat vuoden 2011 lopussa markkina-arvoiltaan yhteensä 128,8 (180,0) miljoonaa euroa. Tämä oli 23,9 (31,8) prosenttia koko salkusta. Noteeraamattomiin osakkeisiin oli sijoitettuna 7,3 prosenttia salkusta. Osakesalkusta 54 prosenttia on sijoitettuna suomalaisiin osakkeisiin.

Osakkeet tuottivat vuonna 2011 maailman laajuisesti huonosti. Keskon Eläkekassan noteerattujen osakkeiden tuotto oli -17,6 prosenttia vuonna 2011. Vertailuindeksinä käytettyjen MSCI Worldin ja OMX Helsinki Capin viimeisen 12 kuukauden tuotot olivat -1,9 ja -24,9 prosenttia. Eläkekassan noteerattujen osakkeidensalkun volatiliiteetti oli 16,0 prosenttia.

### Vaihtoehtoiset sijoitukset

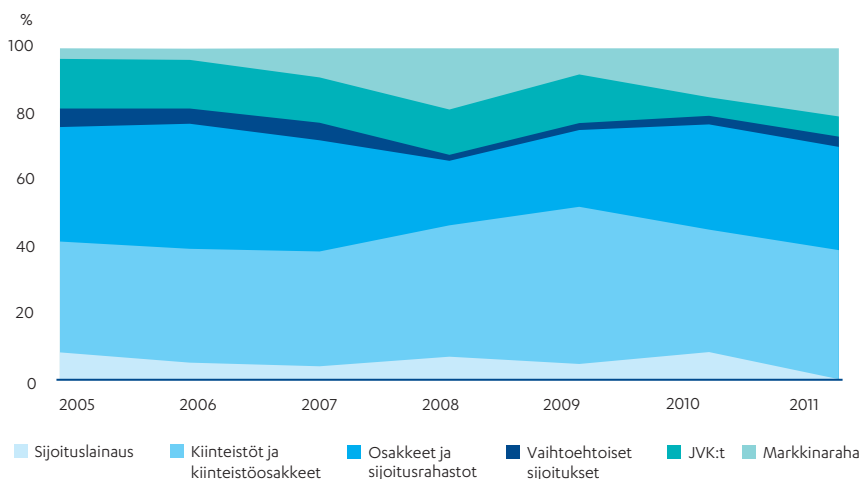
Keskon Eläkekassan salkussa olevat vaihtoehtoiset sijoitukset sisältävät pääomarahastosijoituksia. Näiden osuus Eläkekassan salkusta oli vuoden 2011 lopussa 3,1 (2,6) prosenttia markkina-arvoilla mitattuna.

### Sijoitustoiminnan tulos

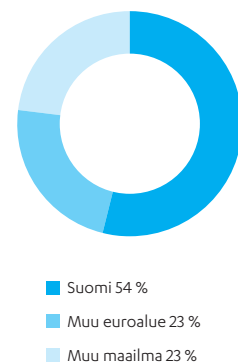
Sijoitustoiminnan kirjanpidollinen nettotuotto oli A-osastossa -3,4 (114,5) miljoonaa euroa ja B-osastossa 2,0 (141,5) miljoonaa euroa. Sijoitustoiminnan kirjanpidollinen nettotuotto oli yhteensä -1,4 (256,0) miljoonaa euroa. Vuonna 2011 kirjattiin arvonalennusten palautuksia osakkeista ja osuuksista yhteensä 2,0 miljoonaa euroa ja uusia arvonalennuksia yhteensä 12,9 miljoonaa euroa.

Sijoitustoiminnan markkina-arvoinen tuotto sitoutuneelle pääomalle vuonna 2011 oli A-osastossa 0,5 (12,9) prosenttia ja B-osastossa -4,8 (11,0) prosenttia. Koko Eläkekassan osalta tuotto prosentti oli -1,0 (11,9). Viiden viime vuoden keskimääräinen vuosituotto koko Eläkekassan osalta on 4,0 prosenttia ja vuodesta 1998 lähtien laskettu vuosituotto neljältätoista vuodelta 7,6 prosenttia.

### SIJOITUSOMAISUUS KÄYVIN ARVOIN



### OSAKEJAKAUMA ALUEITTAIN





## RISKIEN HALLINTA

Eläkekassan riskienhallinnan tavoitteena on rajata riskit hallituksen hyväksymälle tasolle ja estää Eläkekassaa uhkaavien riskien toteutuminen, minimoida toteutuneiden riskitekijöiden aiheuttamat taloudelliset ja muut vahingot sekä turvata toiminnan jatkuvuus. Eläkekassan kannalta tärkeimpiä riskejä ovat vakuutustoiminnan riskit, sijoitustoiminnan riskit ja operatiiviset riskit.

Määrällisille riskeille asetetaan rajat kirjallisesti ja ne kirjataan vuosittain sijoitussuunnitelmaan. Valvontarajoja seurataan jatkuvasti. Rajojen ylitykset ja poikkeamat riskienhallinnan menettelytavoista arvioidaan ja raportoidaan kuukausittain. Mittareiden ja riskirajojen ajantasaisuus tarkistetaan vuosittain sijoitussuunnitelman teon yhteydessä.

### Vakuutustoiminnan riskit

Keskon Eläkekassan vakuutustekniset riskit liittyvät vakuutusmaksujen ja vastuuvelan riittävyteen suhteessa Eläkekassan vastuulla oleviin eläkkeisiin. Eläkekassan etuudet molemmissa osastoissa ovat etuuspohjaisia eli eläkkeet on kaikissa tilanteissa maksettava luvatus suuruisina riippumatta siitä, miten sijoitustoiminta onnistuu.

Tämä tarkoittaa, että viime kädessä työnantajaosakkaiden on kustannettava maksettavat eläkkeet lisävakuutusmaksuilla, jos Eläkekassan sijoitustoiminta epäonnistuu. Mikäli työnantajaosakkaat eivät kykene maksamaan lisävakuutusmaksuja, peritään vakuutusmaksut niiden omaisuudesta. Eläkekassan työnantajaosakkaat, pääosin Kesko-konserniin kuuluvat yhtiöt, ovat vakavaraisia yhtiöitä, joten vakuutusmaksujen saatavuus on turvattu.

Eläkekassan B-osasto tarjoaa lakisääteistä eläketurvaa osakkaidensa työntekijöille. Työeläkejärjestelmä on TyEL:n osalta osittain rahastoiva. Eläkekassan vakuutusteknisen vastuuvelan laskenta perustuu toisaalta Sosiaali- ja terveystieteiden ministeriön asetuksella antamiin laskuperusteisiin ja toisaalta eläkekassan hakemiin ja Sosiaali- ja terveystieteiden ministeriön vahvistamiin laskuperusteisiin. Eläkekassa noudattaa vastuovelkaa laskiessaan laskuperusteita, jotka ovat varsinaisten eläkevastuiden osalta yhteneväiset kaikille TyEL-eläkelaitoksille, niin eläkekassoilta, eläkesäätiöille kuin työeläkevakuutusyhtiöillekin. Näin ollen yksittäisen eläkelaitoksen riskinä on vakuutus- tai sijoituskannan poikkeaminen keskimääräisestä epäedulliseen suuntaan jonain ajankohtana. Keskon Eläkekassan B-osaston vakuutuskantaan ei liity tällaista poikkeamaa. A-osaston rahastokorko on 2,0 prosenttia. Riskienhallinnan tavoitteena on vakuutusteknisten riskien osalta laskuperusteiden vaatimukset täyttävä turvaavuus molemmissa osastoissa. Tämän arvioiminen on Eläkekassan aktuaarin vastuulla.

### Sijoitustoiminnan riskit

Keskon Eläkekassan sijoitustoiminnan tavoitteena on sijoittaa varat turvaavasti ja tuottavasti niin, että Eläkekassa on työnantajaosakkaidensa kannalta kokonaistaloudellisesti edullinen vaihtoehto pitkällä aikavälillä. Tuottava sijoittaminen edellyttää altistumista sijoitusriskeille, joita rajoitetaan turvaavuusvaatimuksen varmistamiseksi. Tuloksen ja vakavaraisuuden kannalta merkittävin riski on juuri sijoitusriski.

Sijoitusriskejä, joita Eläkekassassa on tunnistettu, ovat markkinariski, vastapuoliriski ja likviditeettiriski. Lisäksi riskikeskittymät ja niiden hallinta ovat osa sijoitusriskien hallintaa.

Eläkekassan sijoituspolitiikka määrittelee omaisuuslajikohtaiset sijoitusrajoitteet sekä sallitut sijoituskohteet. Eläkekassan hallituksen vuosittain vahvistama sijoitussuunnitelma sisältää sijoitusallokaatio- ja tuottotavoitteet aina vuodeksi eteenpäin. Lisäksi riskienhallintapolitiikka on osa sijoituspolitiikkaa. Sijoitustoiminnan riskeihin varaudutaan seuraamalla sijoitusomaisuuden allokaatiota, likviditeetin tarvetta, riskikeskittymiä ja vertailuindeksejä kuukausittain. Eläkekassan hallitukselle ja sijoitustoimikunnalle raportoidaan säännöllisesti.

### Operatiiviset riskit

Operatiivisilla riskeillä tarkoitetaan suoria tai välillisiä tulon menetyksiä tai kustannuksia, joita voi aiheutua epätäydellisesti tai puutteellisesti toimivista prosesseista, puutteellisesta osaamisesta, tietotekniikasta tai tietoturvasta, henkilöstöstä, sisäisen valvonnan puutteesta tai ulkoisen uhan turvallisuuden tai toiminnan jatkuvuuteen aiheuttamasta epävarmuudesta. Operatiiviset riskit hallitaan pääosin osana normaalin toiminnan johtamista. Kesko-konsernin tarjoamaa tukea keskitettyjen toimintojen ja palvelujen toimintavarmuuden ja jatkuvuuden turvaamisessa hyödynnetään mahdollisuuksien mukaan.





OHRALEIPÄ 450g  
2,49€

VIIKON  
KUN  
2,3

LABATTA  
50€ /KG

CITYMARKET  
SÄTÄ  
PALV



# CITYMARK



# Tuloslaskelma

| 1 000 €   | 1.1.-31.12.2011 | 1.1.-31.12.2010 |
|---|-----------------|-----------------|
| <b>Vakuutustekninen laskelma</b>                |                 |                 |
| Vakuutusmaksutulo                               |                 |                 |
| Lakisääteisten eläkkeiden kannatusmaksut        | 25 962          | 0               |
| Muiden eläkkeiden jäsenmaksut                   | 268             | 271             |
|   | 26 229          | 271             |
| Sijoitustoiminnan tuotot                        | 28 593          | 293 289         |
| Korvauskulut                                    |                 |                 |
| Lakisääteisten eläkkeiden maksetut korvaukset   | -26 924         | -51 022         |
| Lakisääteisten eläkkeiden korvausvastuun muutos | -1 215          | 119 918         |
| Muiden eläkkeiden maksetut korvaukset           | -15 249         | -15 966         |
| Muiden eläkkeiden korvausvastuun muutos         | 213             | -12 684         |
| Vastuun siirrot                                 | -2 114          | -308 009        |
|   | -45 290         | -267 763        |
| Vakuutusmaksuvastuun muutos                     |                 |                 |
| Lakisääteiset eläkkeet                          | 2 623           | 191 425         |
| Muut eläkkeet                                   | 2 741           | -45 175         |
|   | 5 365           | 146 250         |
| Hoitokulut                                      | -948            | -992            |
| Sijoitustoiminnan kulut                         | -30 070         | -37 315         |
| Vakuutustekninen tulos                          | -16 121         | 133 740         |
| Muu kuin vakuutustekninen laskelma              |                 |                 |
| Muut tuotot                                     |                 |                 |
| Muut tuotot                                     | 0               | 0               |
| Muut kulut                                      |                 |                 |
| Muut kulut                                      | -1              | 0               |
| Ylijäämä varsinaisesta toiminnasta              | -16 121         | 133 740         |
| Tuloverot                                       |                 |                 |
| Tilikauden ja aikaisempien tilikausien verot    | -240            | -256            |
| Sisäinen siirto                                 |                 |                 |
| Lakisääteiset eläkkeet                          | 0               | 33 000          |
| Muut eläkkeet                                   | 0               | -33 000         |
| Palautus työnantajalle                          | 0               | -126 000        |
| Tilikauden ali-/ylijäämä                        | -16 361         | 7 483           |

## Tase

| 1 000 €  | 31.12.2011     | 31.12.2010     |
|--|----------------|----------------|
| <b>VASTAAVAA</b>   |                |                |
| Aineettomat hyödykkeet                                   | 28             | 43             |
| Sijoitukset  |                |                |
| Kiinteistösijoitukset                                    |                |                |
| Kiinteistöt ja kiinteistöosakkeet                        | 166 572        | 179 357        |
| Lainasaamiset kiinteistöyrityksiltä                      | 0              | 46 096         |
|  | 166 572        | 225 453        |
| Sijoitukset osakkaana olevaan työnantajaryitykseen       |                |                |
| Osakkaana olevan työnantajaryityksen osakkeet ja osuudet | 17 141         | 18 384         |
| Saamiset osakkaana olevalta työntajaryitykseltä          | 3 230          | 1 342          |
|  | 20 371         | 19 726         |
| Muut sijoitukset   |                |                |
| Osakkeet ja osuudet                                      | 127 238        | 116 102        |
| Rahoitusmarkkinavälineet                                 | 113 224        | 75 763         |
| Talletukset  | 0              | 9 000          |
|  | 240 462        | 200 865        |
|  | 427 405        | 446 044        |
| Saamiset   |                |                |
| Muut saamiset  | 2 424          | 6 036          |
| Muu omaisuus   |                |                |
| Aineelliset hyödykkeet                                   |                |                |
| Koneet ja kalusto  | 10             | 11             |
| Rahat ja pankkisaamiset                                  | 265            | 692            |
|  | 275            | 703            |
| Siirtosaamiset   | 26             | 25             |
| <b>Vastaavaa yhteensä</b>                                | <b>430 157</b> | <b>452 851</b> |
| <b>VASTATTAVAA</b>                                       |                |                |
| Oma pääoma   |                |                |
| Vararahasto  | 11 705         | 10 208         |
| Edellisten tilikausien ylimäämä                          | 26 062         | 20 075         |
| Tilikauden ali-/ylijäämä                                 | -16 361        | 7 483          |
|  | 21 406         | 37 767         |
| Vakuutustekninen vastuuvélka                             |                |                |
| Lakisääteiset eläkkeet                                   |                |                |
| Vakuutusmaksuvastuu                                      | 56 262         | 52 393         |
| Korvausvastuu  | 52 331         | 51 116         |
| Lisävakuutusvastuu                                       | 4 345          | 10 837         |
|  | 112 939        | 114 347        |
| Muut eläkkeet  |                |                |
| Vakuutusmaksuvastuu                                      | 121 305        | 124 046        |
| Korvausvastuu  | 152 490        | 152 703        |
| Indeksikorotusvastuu                                     | 21 000         | 21 000         |
|  | 294 795        | 297 749        |
|  | 407 734        | 412 096        |
| Velat  |                |                |
| Muut velat   | 858            | 2 350          |
| Siirtovelat  | 159            | 638            |
| <b>Vastattavaa yhteensä</b>                              | <b>430 157</b> | <b>452 851</b> |

## Tuloslaskelma osastoittain

| A-osasto, 1 000 €                               | 1.1.-31.12.2011 | 1.1.-31.12.2010 |
|---|-----------------|-----------------|
| <b>Vakuutustekninen laskelma</b>                |                 |                 |
| Vakuutusmaksutulo                               |                 |                 |
| Muiden eläkkeiden jäsenmaksut                   | 268             | 271             |
| Sijoitustoiminnan tuotot                        | 19 565          | 128 180         |
| Korvauskulut                                    |                 |                 |
| Muiden eläkkeiden maksetut korvaukset           | -15 249         | -15 966         |
| Muiden eläkkeiden korvausvastuun muutos         | 213             | -12 684         |
|   | -15 037         | -28 650         |
| Vakuutusmaksuvastuun muutos                     |                 |                 |
| Muut eläkkeet                                   | 2 741           | -45 175         |
| Hoitokulut                                      | -597            | -272            |
| Sijoitustoiminnan kulut                         | -23 049         | -13 717         |
| Vakuutustekninen tulos                          | -16 109         | 40 637          |
| <b>Muu kuin vakuutustekninen laskelma</b>       |                 |                 |
| Muut tuotot                                     | 0               | 0               |
| Muut kulut                                      | -1              | 0               |
| Ylijäämä varsinaisesta toiminnasta              | -16 110         | 40 637          |
| Tuloverot                                       |                 |                 |
| Tilikauden ja aikaisempien tilikausien verot    | -251            | -153            |
| Sisäinen siirto                                 |                 |                 |
| Muut eläkkeet                                   | 0               | -33 000         |
| Tilikauden ali-/ylijäämä                        | -16 361         | 7 483           |
| <b>B-osasto, 1 000 €</b>                        |                 |                 |
| <b>Vakuutustekninen laskelma</b>                |                 |                 |
| Vakuutusmaksutulo                               |                 |                 |
| Lakisääteisten eläkkeiden kannatusmaksut        | 25 962          | 0               |
| Sijoitustoiminnan tuotot                        | 9 029           | 165 110         |
| Korvauskulut                                    |                 |                 |
| Lakisääteisten eläkkeiden maksetut korvaukset   | -26 924         | -51 022         |
| Lakisääteisten eläkkeiden korvausvastuun muutos | -1 215          | 119 918         |
| Vastuun siirrot                                 | -2 114          | -308 009        |
|   | -30 253         | -239 113        |
| Vakuutusmaksuvastuun muutos                     |                 |                 |
| Lakisääteiset eläkkeet                          | 2 623           | 191 425         |
| Hoitokulut                                      | -352            | -721            |
| Sijoitustoiminnan kulut                         | -7 020          | -23 598         |
| Vakuutustekninen tulos                          | -12             | 93 103          |
| <b>Muu kuin vakuutustekninen laskelma</b>       |                 |                 |
| Muut kulut                                      | 0               | 0               |
| Ylijäämä varsinaisesta toiminnasta              | -12             | 93 103          |
| Tuloverot                                       |                 |                 |
| Tilikauden ja aikaisempien tilikausien verot    | 12              | -103            |
| Sisäinen siirto                                 |                 |                 |
| Lakisääteiset eläkkeet                          | 0               | 33 000          |
| Palautus työnantajalle                          | 0               | -126 000        |
| Tilikauden ylijäämä                             | 0               | 0               |

## Tase osastoittain

| A-osasto, 1 000 €  | 31.12.2011     | 31.12.2010     |
|--|----------------|----------------|
| <b>VASTAAVAA</b>   |                |                |
| Aineettomat hyödykkeet                                   | 28             | 43             |
| Sijoitukset  |                |                |
| Kiinteistösijoitukset                                    |                |                |
| Kiinteistöt ja kiinteistöosakkeet                        | 148 017        | 157 334        |
| Lainasaamiset kiinteistöyrityksiltä                      | 0              | 41 774         |
|  | 148 017        | 199 108        |
| Sijoitukset osakkaana olevaan työnantajayritykseen       |                |                |
| Osakkaana olevan työnantajayrityksen osakkeet ja osuudet | 4 759          | 4 759          |
| Saamiset osakkaana olevalta työnantajayritykseltä        | 1 380          | 1 054          |
|  | 6 139          | 5 812          |
| Muut sijoitukset   |                |                |
| Osakkeet ja osuudet                                      | 105 123        | 89 634         |
| Rahoitusmarkkinavälineet                                 | 54 848         | 37 867         |
|  | 159 971        | 127 501        |
|  | 314 127        | 332 422        |
| Saamiset   |                |                |
| Muut saamiset  | 1 331          | 2 308          |
| Muu omaisuus   |                |                |
| Aineelliset hyödykkeet                                   |                |                |
| Koneet ja kalusto  | 10             | 11             |
| Rahat ja pankkisaamiset                                  | 65             | 563            |
|  | 75             | 574            |
| Siirtosaamiset   | 24             | 23             |
| <b>Vastaavaa yhteensä</b>                                | <b>315 586</b> | <b>335 370</b> |
| <b>VASTATTAVAA</b>                                       |                |                |
| Oma pääoma   |                |                |
| Vararahasto  | 10 354         | 8 857          |
| Edellisten tilikausien ylimäämä                          | 26 062         | 20 075         |
| Tilikauden ali-/ylijäämä                                 | -16 361        | 7 483          |
|  | 20 055         | 36 416         |
| Vakuutustekninen vastuuvelka                             |                |                |
| Muut eläkkeet  |                |                |
| Vakuutusmaksuvastuu                                      | 121 305        | 124 046        |
| Korvausvastuu  | 152 490        | 152 703        |
| Indeksikorotusvastuu                                     | 21 000         | 21 000         |
|  | 294 795        | 297 749        |
| Velat  |                |                |
| Muut velat   | 683            | 1 178          |
| Siirtovelat  | 53             | 27             |
| <b>Vastattavaa yhteensä</b>                              | <b>315 586</b> | <b>335 370</b> |



| B-osasto, 1 000 €  | 31.12.2011     | 31.12.2010     |
|--|----------------|----------------|
| <b>VASTAAVAA</b>   |                |                |
| Sijoitukset  |                |                |
| Kiinteistösijoitukset                                    |                |                |
| Kiinteistöt ja kiinteistöosakkeet                        | 18 555         | 22 023         |
| Lainasaamiset kiinteistöyrityksiltä                      | 0              | 4 321          |
|  | 18 555         | 26 345         |
| Sijoitukset osakkaana olevaan työnantajayritykseen       |                |                |
| Osakkaana olevan työnantajayrityksen osakkeet ja osuudet | 12 382         | 13 625         |
| Saamiset osakkaana olevalta työnantajayritykseltä        | 1 850          | 289            |
|  | 14 232         | 13 914         |
| Muut sijoitukset   |                |                |
| Osakkeet ja osuudet                                      | 22 115         | 26 468         |
| Rahoitusmarkkinavälineet                                 | 58 376         | 37 896         |
| Talletukset  | 0              | 9 000          |
|  | 80 491         | 73 364         |
|  | 113 278        | 113 622        |
| Saamiset   |                |                |
| Muut saamiset  | 1 092          | 3 728          |
| Muu omaisuus   |                |                |
| Rahat ja pankkisaamiset                                  | 200            | 129            |
| Siirtosaamiset   | 2              | 2              |
| <b>Vastaavaa yhteensä</b>                                | <b>114 572</b> | <b>117 481</b> |
| <b>VASTATTAVAA</b>                                       |                |                |
| Oma pääoma   |                |                |
| Vararahasto  | 1 351          | 1 351          |
| Edellisten tilikausien ylimäämä                          | 0              | 0              |
| Tilikauden ylijäämä                                      | 0              | 0              |
|  | 1 351          | 1 351          |
| Vakuutustekninen vastuovelka                             |                |                |
| Lakisääteiset eläkkeet                                   |                |                |
| Vakuutusmaksuvastuu                                      | 56 262         | 52 393         |
| Korvausvastuu  | 52 331         | 51 116         |
| Lisävakuutusvastuu                                       | 4 345          | 10 837         |
|  | 112 939        | 114 347        |
| Velat  |                |                |
| Muut velat   | 176            | 1 172          |
| Siirtovelat  | 106            | 611            |
| <b>Vastattavaa yhteensä</b>                              | <b>114 572</b> | <b>117 481</b> |

## Tuloslaskelman liite

| 1 000 €  | 1.1. - 31.12.2011 | 1.1. - 31.12.2010 |
|--|-------------------|-------------------|
| <b>Lakisääteisten eläkkeiden vakuutusmaksutulo</b>   |                   |                   |
| TyEL:n mukainen  |                   |                   |
| Työnantajan osuus  | 19 183            | 0                 |
| Työntekijäin osuus   | 6 779             | 0                 |
| <b>Yhteensä</b>  | <b>25 962</b>     | <b>0</b>          |
| <b>Vakuutusmaksuvastuun muutos</b>   |                   |                   |
| Lakisääteiset eläkkeet:  |                   |                   |
| TyEL   | 2 623             | 191 425           |
| <b>Korvauskulut</b>  |                   |                   |
| Lakisääteiset eläkkeet:  |                   |                   |
| Maksetut eläkkeet:   |                   |                   |
| TyEL   | -8 962            | -36 764           |
| Vastuunjakokorvaukset:   |                   |                   |
| TyEL   | -18 738           | -16 823           |
| YEL  | 21                | 138               |
|  | -18 718           | -16 685           |
| Osuus työttömyysvakuutusrahaston vakuutusmaksusta ja palkattomien aikojen perusteella karttuneiden eläkeosien kustannustenjaosta | 775               | 2 437             |
| VEKL:n valtion korvaus   | 0                 | 1                 |
| YEL:n valtion osuus  | 0                 | 0                 |
| Muut korvaukset  | -20               | -10               |
|  | 755               | 2 428             |
| Muut eläkkeet:   |                   |                   |
| Maksetut eläkkeet  | -15 097           | -15 716           |
| Muut korvaukset  | -109              | -86               |
| Takaisinostot  | -44               | -164              |
|  | -15 249           | -15 966           |
| <b>Yhteensä</b>  | <b>-42 174</b>    | <b>-66 988</b>    |
| Vastuun siirrot:   |                   |                   |
| Luovutetut TyEL  | -2 114            | -308 009          |
| <b>Hoitokulut</b>  |                   |                   |
| Palkat ja palkkiot   | -273              | -333              |
| Eläkekulut   | -38               | 321               |
| Muut henkilösivukulut  | -9                | -13               |
| Lakisääteiset maksut   | -88               | -230              |
| Muut hoitokulut  | -540              | -737              |
| <b>Yhteensä</b>  | <b>-948</b>       | <b>-992</b>       |
| <b>Lakisääteiset maksut</b>  |                   |                   |
| ETK:n kustannusosuus   | -65               | -194              |
| Oikeushallintomaksu  | -14               | -16               |
| VVV:n valvontamaksu  | -9                | -20               |
| <b>Yhteensä</b>  | <b>-88</b>        | <b>-230</b>       |

## Sijoitustoiminnan nettotuotto

| 1 000 €  | 1.1. - 31.12.2011 | 1.1. - 31.12.2010 |
|--|-------------------|-------------------|
| <b>Sijoitustoiminnan tuotot:</b>                                       |                   |                   |
| Tuotot sijoituksista osakkaana olevaan työnantajayritykseen            |                   |                   |
| Osinkotuotot   | 1 680             | 3 995             |
| Korkotuotot  | 58                | 43                |
|  | 1 738             | 4 038             |
| Tuotot kiinteistösijoituksista   |                   |                   |
| Osinkotuotot   | 2                 | 2                 |
| Korkotuotot  | 544               | 2 307             |
| Muut tuotot  | 16 169            | 32 235            |
|  | 16 715            | 34 544            |
| Tuotot muista sijoituksista  |                   |                   |
| Osinkotuotot   | 3 664             | 2 911             |
| Korkotuotot  | 1 809             | 4 544             |
| Muut tuotot  | 101               | 112               |
|  | 5 574             | 7 567             |
| <b>Yhteensä</b>  | <b>24 027</b>     | <b>46 148</b>     |
| Arvon alentumisten palautukset   | 1 992             | 4 030             |
| Myyntivoitot   | 2 574             | 243 110           |
| <b>Yhteensä</b>  | <b>28 593</b>     | <b>293 289</b>    |
| <b>Sijoitustoiminnan kulut:</b> <sup>1)</sup>                          |                   |                   |
| Kulut kiinteistösijoituksista  | -2 016            | -10 632           |
| Kulut muista sijoituksista   | -621              | -873              |
| Korkokulut ja muut vieraan pääoman kulut                               | -92               | -1 776            |
| <b>Yhteensä</b>  | <b>-2 729</b>     | <b>-13 282</b>    |
| Arvon alentumiset ja poistot   |                   |                   |
| Arvon alentumiset  | -14 595           | -12 407           |
| Rakennusten poistot  | -12 319           | -8 985            |
|  | -26 913           | -21 392           |
| Myyntitappiot  | -428              | -2 642            |
| <b>Yhteensä</b>  | <b>-30 070</b>    | <b>-37 315</b>    |
| Sijoitustoiminnan nettotuotto ennen arvonkorotuksia ja niiden oikaisua | -1 477            | 255 974           |
| Sijoitusten arvonkorotus   | 0                 | 0                 |
| <b>Sijoitustoiminnan nettotuotto tuloslaskelmassa</b>                  | <b>-1 477</b>     | <b>255 974</b>    |

<sup>1)</sup> Sijoitustoiminnan kuluihin sisältyy sijoitustoiminnan hoitokuluja yhteensä 469 000 euroa

## Vakavaraisuutta koskevat liitetiedot

### Toimintapääoma

| B-osasto, 1 000 €                              | 31.12.2011    | 31.12.2010    |
|--|---------------|---------------|
| Oma pääoma                                     | 1 351         | 1 351         |
| Vapaaehtoiset varaukset                        | 0             | 0             |
|  | 1 351         | 1 351         |
| Lisävakuutusvastuu ennen tp-siirtoja           | 10 837        | 51 653        |
| Lisävakuutusvastuu, kannansiirrosta            | -230          | -33 244       |
| Lisävakuutusvastuu, siirrot 31.12.2011         | -6 262        | -7 572        |
|  | 4 345         | 10 837        |
| Omaisuu den arvostuserot                       | 47 998        | 57 491        |
| Takaukset ja vakuudet                          | 0             | 0             |
| Tasausvastuusta rinnastettava määrä 31.12.2011 | 4 344         | 4 140         |
| <b>Yhteensä</b>                                | <b>58 038</b> | <b>73 819</b> |

| B-osasto                                | 31.12.2011     | 31.12.2010     |
|---|----------------|----------------|
| <b>Toimintapääoman vähimmäismäärä-%</b> | <b>1,00 %</b>  | <b>1,00 %</b>  |
| <b>Vakavaraisuusaste-%</b>              | <b>55,67 %</b> | <b>74,29 %</b> |
| <b>Vakavaraisuusraja-%</b>              | <b>12,46 %</b> | <b>16,00 %</b> |
| <b>Toimintapääoman enimmäismäärä</b>    | <b>49,84 %</b> | <b>64,01 %</b> |

| B-osasto, 1 000 €  | 31.12.2011 | 31.12.2010 |
|--|------------|------------|
| Vakuutuskassalain 83 b:n mukainen toimintapääoma esitettynä siten, että siihen ei sisälly tasausvastuusta toimintapääomaan rinnastettavaa osaa <sup>1)</sup> | 53 694     | 69 679     |
| Toimintapääoman vähimmäismäärä esitettynä ilman lain 853/2008 mukaisia väliaikaisia huojennuksia vuosille 2008-2010) <sup>2)</sup>                           | 4 510      | 5 521      |
| Vakavaraisuusaste <sup>3)</sup>  | 49,45 %    | 67,32 %    |

<sup>1)</sup> Laskettuna lain 853/2008 6 §:n mukaisesti

<sup>2)</sup> 1/3 -osaa vakavaraisuusrajasta, missä vakavaraisuusrajan laskennassa käytettävä vastuuvélka lasketaan ennen lain 853/2008 3 §:n mukaista tasausvastuusta rinnastettavan osuuden vähentämistä

<sup>3)</sup> Toimintapääoma on vakuutuskassalain 83 b:n mukainen toimintapääoma siten, että siihen ei sisälly tasausvastuusta toimintapääomaan rinnastettavaa osaa.

# Tunnusluvut ja analyysit

## Tiivistelmä tunnusluvuista

| B-osasto   | 2011    | 2010    | 2009    | 2008    | 2007    |
|--|---------|---------|---------|---------|---------|
| Vakuutusmaksutulo, 1000 €  | 25 962  | 0       | 54 060  | 64 454  | 58 015  |
| Maksetut eläkkeet ja muut korvaukset, 1000 € <sup>1)</sup>   | 26 924  | 51 022  | 55 882  | 51 017  | 47 256  |
| Sijoitustoiminnan nettotuotto käyvin arvoin, 1000 €  | -7 485  | 50 083  | 33 618  | -30 611 | 30 792  |
| tuotto sitoutuneelle pääomalle, %  | -4,8    | 11,0    | 6,0     | -5,7    | 5,8     |
| Liikevaihto, 1000 €  | 27 970  | 141 511 | 82 415  | 61 698  | 69 265  |
| Kokonaishoitokulut, 1000 €   | 351     | 721     | 1 138   | 958     | 824     |
| % liikevaihdosta   | 1,3     | 0,5     | 1,4     | 1,6     | 1,2     |
| Hoitokulut ilman työkyvyn ylläpitotoiminnan hoitokuluja ja lakisääteisiä maksuja % TyEL-palkkasummasta | 0,2     | 0,3     | 0,3     | 0,3     | 0,3     |
| Kokonaistulos, 1000 €  | -10 787 | 78 273  | 11 440  | -20 330 | 17 142  |
| Vastuuvelka, 1000 €  | 112 939 | 114 347 | 425 690 | 400 375 | 385 380 |
| Toimintapääoma, 1000 €   | 58 038  | 73 819  | 216 885 | 210 144 | 215 076 |
| % vastuuvelasta <sup>2)</sup>  | 55,70   | 74,29   | 60,40   | 62,69   | 61,70   |
| suhteessa vakavaraisuusrajaan  | 4,47    | 4,64    | 5,36    | 6,89    | 3,90    |
| Tasointuvastuu, 1000 €   | 12 906  | 12 932  | 21 025  | 19 535  | 22 268  |
| Eläkevarat, 1000 € <sup>3)</sup>   | 160 937 | 171 838 | 574 609 | 544 031 | 556 891 |
| Tuloksen käyttö kannatusmaksujen alentamiseen (%) TyEL-palkkasummasta                                  | 3,6     | 7,8     | 2,1     | 0,0     | 0,0     |
| TyEL-palkkasumma, 1000 €   | 144 231 | 235 912 | 270 299 | 268 579 | 258 076 |
| TyEL- vakuutuksia  | 14      | 14      | 26      | 28      | 28      |
| TyEL-vakuutettuja  | 5 120   | 5 381   | 8 837   | 8 757   | 9 226   |
| Eläkkeensaajia   | 690     | 662     | 3 889   | 3 839   | 3 749   |

<sup>1)</sup> Vastaa tuloslaskelman erää maksetut korvaukset

<sup>2)</sup> Suhdeluku laskettu %:na vakavaraisuusrajan laskennassa käytetystä vastuuvelasta

<sup>3)</sup> Vastuuvelka + arvostuserot



## Tunnusluvut ja analyysit

### Sijoitustoiminnan nettotuottoerittely ja tulos

| B-osasto, 1000 €  | 2011           | 2010           | 2009           | 2008           | 2007           |
|---|----------------|----------------|----------------|----------------|----------------|
| <b>Suorat nettotuotot</b>   | <b>5 079</b>   | <b>12 999</b>  | <b>16 382</b>  | <b>13 083</b>  | <b>12 647</b>  |
| Lainasaamiset   | 50             | 561            | 702            | 2 006          | 969            |
| Joukkovelkakirjalainat  | 0              | 1 772          | 2 524          | 2 420          | 2 025          |
| Muut rahoitusmarkkinavälineet ja talletukset                                | 560            | -968           | 4 094          | 3 002          | 1 803          |
| Osakkeet ja osuudet   | 2 268          | 3 724          | 4 436          | 4 262          | 4 122          |
| Kiinteistösijoitukset   | 2 388          | 8 466          | 5 074          | 1 868          | 4 096          |
| Muut sijoitukset  | 0              | 0              | 0              | 0              | 0              |
| Sijoituslajeille kohdistamattomat tuotot, kulut ja liikekulut <sup>1)</sup> | -187           | -556           | -448           | -475           | -368           |
| <b>Arvonmuutokset kirjanpidossa <sup>2)</sup></b>                           | <b>-3 071</b>  | <b>128 512</b> | <b>11 973</b>  | <b>-15 840</b> | <b>-1 396</b>  |
| Osakkeet ja osuudet   | -2 598         | 45 579         | 9 013          | -15 839        | -554           |
| Joukkovelkakirjalainat  | 0              | 4 376          | 1 973          | -1             | -842           |
| Kiinteistösijoitukset   | -473           | 78 557         | 987            | 0              | 0              |
| Muut sijoitukset  | 0              | 0              | 0              | 0              | 0              |
| <b>Sijoitustoiminnan nettotuotot kirjanpidossa</b>                          | <b>2 008</b>   | <b>141 511</b> | <b>28 355</b>  | <b>-2 757</b>  | <b>11 251</b>  |
| <b>Arvostuserojen muutos <sup>3)</sup></b>                                  | <b>-9 493</b>  | <b>-91 428</b> | <b>5 263</b>   | <b>-27 855</b> | <b>19 542</b>  |
| Osakkeet ja osuudet   | -9 981         | -13 676        | 11 251         | -49 826        | 7 981          |
| Joukkovelkakirjalainat  | 0              | -2 846         | 321            | 1 979          | 347            |
| Kiinteistösijoitukset   | 482            | -74 636        | -4 140         | 18 175         | 10 613         |
| Muut rahoitusmarkkinavälineet ja talletukset                                | 6              | -270           | -2 168         | 1 818          | 601            |
| <b>Sijoitustoiminnan nettotuotto käyvin arvoin</b>                          | <b>-7 485</b>  | <b>50 083</b>  | <b>33 618</b>  | <b>-30 611</b> | <b>30 792</b>  |
| <b>Vastuuvelan tuottovaatimus <sup>4)</sup></b>                             | <b>-3 302</b>  | <b>-4 810</b>  | <b>-22 178</b> | <b>-4 234</b>  | <b>-18 841</b> |
| <b>Sijoitustoiminnan kirjanpidollinen tulos</b>                             | <b>-1 294</b>  | <b>136 701</b> | <b>6 177</b>   | <b>-6 990</b>  | <b>-7 591</b>  |
| <b>Sijoitustoiminnan tulos käyvin arvoin</b>                                | <b>-10 787</b> | <b>45 273</b>  | <b>11 440</b>  | <b>-34 845</b> | <b>11 951</b>  |
| <b>Johdannaisten osuus sijoitustoiminnan nettotuotoista</b>                 | <b>0</b>       | <b>0</b>       | <b>500</b>     | <b>0</b>       | <b>0</b>       |

<sup>1)</sup> Sisältää sellaiset tuloslaskelman korkoerät, joita ei kirjata sijoitustoiminnan tuottoihin

<sup>2)</sup> Myyntivoitot ja tappiot sekä muut kirjanpidon arvonmuutokset

<sup>3)</sup> Taseen ulkopuoliset arvonmuutokset

<sup>4)</sup> Vuonna 2008 täydennyskerrointa vastaava korkovaatimusta ei lueta mukaan vastuuvelan tuottovaatimukseen

## Toiminnan olennaiset riskit:

Keskon Eläkekassan (jäljempänä Eläkekassa) riskienhallinnan tavoitteena on rajata riskit hallituksen hyväksymälle tasolle ja estää Eläkekassaa uhkaavien riskien toteutuminen, minimoida toteutuneiden riskitekijöiden aiheuttamat taloudelliset ja muut vahingot sekä turvata toiminnan jatkuvuus A-osastossa.

Määrällisille riskeille asetetaan rajat kirjallisesti ja ne kirjataan vuosittain sijoitussuunnitelmaan. Valvontarajoja seurataan jatkuvasti. Rajojen ylitykset ja poikkeamat riskienhallinnan menettelytavoista arvioidaan ja raportoidaan kuukausittain. Mittareiden ja riskirajojen ajantasaisuus tarkistetaan vuosittain sijoitussuunnitelman teon yhteydessä.

Eläkekassan kannalta merkittävimmät riskit ovat vakuutus-toiminnan riskit, sijoitustoiminnan riskit ja operatiiviset riskit.

Keskon Eläkekassan edustajisto teki kokouksessaan 30.12.2009 päätöksen Eläkekassan lakisääteisen työeläkevakuutuksen kannansiirrosta Keskinäinen Eläkevakuutusyhtiö Ilmariseen. B-osaston vastuunsiirto on tarkoitus toteuttaa kahdessa vaiheessa. Ensimmäinen vaihe toteutui 1.9.2010 ja toisen vaiheen suunniteltu toteutusaika on 1.1.2012. Toisen vaiheen toteutuminen edellyttää Finanssivalvonnan suostumuksen. Vuoden 2011 tilinpäätöstä tehtäessä suostumusta ei olla vielä saatu.

### 1. VAKUUTUSTOIMINNAN RISKIT:

Keskon Eläkekassan vakuutustoiminnan riskit liittyvät vakuutusmaksujen ja vastuuvelan riittävyyteen suhteessa Eläkekassan vastuulla oleviin eläkkeisiin. Eläkekassan etuudet molemmissa osastoissa ovat etuusperusteisia eli eläkkeet on kaikissa tilanteissa maksettava luvatusuuruisina riippumatta siitä, miten sijoitustoiminta onnistuu. Tämä tarkoittaa, että viime kädessä työnantajaosakkaiden on kustannettava maksettavat eläkkeet lisävakuutusmaksuilla, jos Eläkekassan sijoitustoiminta epäonnistuu. Mikäli työnantajaosakkaat eivät kykene maksamaan lisävakuutusmaksuja, peritään vakuutusmaksut niiden omaisuudesta. Eläkekassan työnantajaosakkaat ovat vakavaraisia yhtiöitä, joten vakuutusmaksujen saatavuus on turvattu.

### Lisäeläketurva

Kassan lisäeläketurva sisältää vanhuus-, työkyvyttömyys- ja perhe-eläke-edun sekä hautausavustuksen. Kokonaistavoite-eläke on 66 prosenttia eläkepalkasta. Täysi tavoite saavutetaan 30 vuoden palveluksella. Lisäeläkkeen määrä lasketaan tavoite-eläkkeen ja lakisääteisten eläkkeiden erotuksena. Vanhuuseläke on yksilöllinen, palvelusajan pituudesta riippuva kuukauden tarkkuudella laskettu ikä välillä 60 - 65 vuotta. Vanhuuseläke maksetaan kokonaan lisäeläkkeenä 63 vuoden ikään saakka, mistä lähtien lakisääteiset eläkkeet pienentävät lisäeläkettä. Lisäeläketurvan toimintapiiri on ollut suljettu 8.5.1998 alkaen. Aktiivivakuutettuja on 596, vapaakirjoja 207 ja eläkeläisiä 2132.

Kassa noudattaa vastuuvulkaa laskettaessa Finanssivalvonnan määräyksen Dnro 5/002/2006 mukaisia laskuperusteita ja niiden liitteenä olevia ohjeellisia kaavoja, kuitenkin muutamien täsmennyksin ja poikkeuksin, joista vakuutusteknisten riskien kannalta olennaisimmat ovat seuraavat:

- Vastuuvulkaa laskettaessa etujen katsotaan karttuvan tasaisesti eläkeiän täyttämiseen mennessä tai 30 vuoden palvelusajan täyttymiseen mennessä sen mukaan, kumpi on aikaisempi. Tällä on pyritty varmistamaan sitä, että vanhuuseläkkeet ovat riittävässä määrin etukäteen rahastoidut ilman, että eläkkeiden alkaessa tulee tarvetta lisätäydennykseen.
- Kassassa on vapaakirjaoikeus, joten vanhuuseläkevastuita laskettaessa otetaan lakisääteisten eläkkeiden tulevat korkeimmat karttumet lisäeläkettä laskettaessa huomioon siitä mukaa, kun niitä ansaitaan.
- Vastaisia vanhuuseläkevastuita vähentävänä ei huomioida mahdollisen lakisääteisen työkyvyttömyyseläkkeen lisäeläkkeeseen aiheuttamaa pienennystä. Vastaisia perhe-eläkevastuita laskettaessa asia on otettu huomioon.

Lakisääteistä eläkettä pienentävä elinaikakerroin kompensoidaan kassan lisäeläkkeellä. Elinaikakerroimen vaikutus on otettu vastuuvullassa huomioon täysimääräisenä ETK:n ennusteen mukaisesti.

Kassassa on käytössä indeksikorotusvastuu tulevien eläkkeiden indeksikorotusten aiheuttamaa vastuun kasvua varten. Tilinpäätöksessä indeksikorotusvastuuta ei purettu, joten sen suuruus on edelleen 21 miljoonaa euroa. Indeksikorotusvastuuta voidaan myös käyttää laskuperustemuutoksesta aiheutuvien kulujen kattamiseksi. Tasoitusvastuu, joka on kassalla tarkoitettu tasaamaan vakuutusmaksuja riskiliikkeen heilahteluilta, on asetettu nollassa.

Kassalla on n. 20,0 miljoonaa euroa omaa pääomaa, jota voidaan tarvittaessa käyttää heilahteluja tasaamaan. Lisäksi kassalla on puskurina arvostuseroja n. 63,8 miljoonaa euroa. Täten puskureita on yhteensä indeksikorotusvastuu mukaan luettuna 104,8 miljoonaa euroa, joka on noin 38 prosenttia varsinaisen vastuuvelan määrästä 273,8 miljoonaa euroa.

Laskuperustekorko on 2 prosenttia. Tämä on alempi kuin sosiaali- ja terveystieteiden asetuksen mukainen siirtymäajan jälkeinen enimmäismäärä, joten kassan vastuuvelka on laskettu tätä turvaavammalla korolla.

Kassan maksettavat lisäeläkkeet on sidottu TyEL:n mukaiseen eläkeindeksiin. Vuodenvaihteessa 2011–2012 maksussa oleviin eläkkeisiin ja vapaakirjoihin annettu indeksikorotus oli pääoma-arvoltaan noin 6,7 miljoonaa euroa. Vuoden 2011 vakuutusmaksuksi muutettuna tämä oli suuruudeltaan n. 19 prosenttia lisäeläketurvan piiriin kuuluvien vakuutettujen palkkasummasta.

Vastuuvelan keston mukainen jakauma on otettu huomioon sijoitus suunnitelmaa laadittaessa (ilman indeksikorotusvastuuta):

| Alle 1v | 1-5 v | 5-10 v | Yli 10 v | Yhteensä |
|---------|-------|--------|----------|----------|
| 6 %     | 22 %  | 21 %   | 51 %     | 100 %    |

#### TyEL -eläketurva (B-osasto):

Eläkekassan B-osasto tarjoaa lakisääteistä eläketurvaa osakaidensa työntekijöille. Työeläkejärjestelmä on TyEL:n osalta osittain rahastoiva. Eläkekassan vakuutusteknisen vastuuvelan laskenta perustuu toisaalta sosiaali- ja terveystieteiden asetuksella antamiin laskuperusteisiin ja toisaalta Eläkekassan hakemiin ja sosiaali- ja terveystieteiden vahvistamiin laskuperusteisiin. Eläkekassa noudattaa vastuuvelkaa laskiessaan laskuperusteita, jotka ovat varsinaisten eläkevastuiden osalta yhteneväiset kaikille TyEL-eläkelaitoksille, niin eläkekassoille, eläkesäätiöille kuin työeläkevakuutusyhtiöillekin. Näin ollen yksittäisen eläkelaitoksen riskinä on vakuutus- tai sijoituskannan poikkeaminen keskimääräisestä epäedulliseen suuntaan jonain ajankohtana. Keskon Eläkekassan B-osaston vakuutuskantaan ei liity tällaista poikkeamaa. Riskienhallinnan tavoitteena on vakuutusteknisten riskien osalta laskuperusteiden vaatimukset täyttävä turvaavuus. Tämän arvioiminen on Eläkekassan aktuaarin vastuulla.

Työntekijän eläkelain (TyEL) mukainen toiminta on tiukasti lailla säädeltyä.

Vakuutusteknisten riskien osalta on edellä todetun perusteella syytä ottaa esille vain joitakin kohtia:

Vastuuvelkaan tehdään työkyvyttömyyseläkkeiden osalta varaus sellaisia eläkkeitä varten, joissa eläketapahtuma on sattunut, mutta eläkettä ei ole vielä myönnetty, ns. tuntemattomien varaus. Tällä varaudutaan sellaisiin tilanteisiin, joissa eläkepääöstä koskevan valituksen käsittely on kesken tai joissa sairausvakuutuslain mukaisten päivärahajen ensisijaisuusaika ei ole vielä kulunut loppuun. Varaukset tehdään kaikissa eläkelaitoksissa samoin perustein, jotka on määritelty siten, että varaukset ovat riittävät koko TyEL-järjestelmän tasolla.

Kassan vastuuvelkaan sisältyy vakuutusliikkeen riskien heilahteluja tasaava tasoitusvastuu, joka Keskon Eläkekassalla on n. 56 % tasoitusvastuun ylärajasta. Tasoitusvastuu tasoittaa sellaisten vuosien vakuutusmaksutarvetta, joihin uusista eläketapahtumista aiheutuva meno ylittää kassan keskimääräisen menon. Se toimii tasoittavana puskurina myös edellä kuvattua tuntemattomien varauksen riittämättömyyttä vastaan.

Varsinaisen eläkkeistä aiheutuvan vastuuvelan määrä on 95,7 miljoonaa euroa per 31.12.2011. Tästä 10 %:n omaisuusosuuden osakeriski on koko eläkejärjestelmän vastuulla lukuun ottamatta kassan osakesijoitusten poikkeamariskiä suhteessa alan keskimääräiseen tuottoon. Omaisuusmäärästä 90 % on kassan vastuulla. Tätä varten kassalla on puskurina lisävakuutusvastuuta 4,3 miljoonaa euroa ja muuta toimintapääomaa 53,7 miljoonaa euroa. Lisäksi vakuutusriskejä puskuroimaan on edellä mainittu tasoitusvastuu, joka on suuruudeltaan 12,9 miljoonaa euroa.

Varsinaiseen vastuuvelkaan sisältyy -0,6 miljoonan euron suuruinen osaketuottosidonnainen lisävakuutusvastuu, joka on osa koko eläkejärjestelmän puskuria 10 %:n omaisuuden osakeriskiä vastaan.

Eläkekassan vakuutusteknisiä riskejä tarkasteltaessa tulee ottaa huomioon, että kaikki kassan maksamat eläkkeet eivät ole eläkekassan vastuulla. Keskon Eläkekassan maksamista eläkkeistä on noin 20-25 prosenttia kassan omalla vastuulla ja rahastoituna kassaan. Loput eläkkeistä ovat kaikkien eläkelaitosten vastuulla olevia yhteisesti kustannettavia eläkkeitä, joita varten varat kerätään kaikilta työnantajilta ja työntekijöiltä vuosittain osana TyEL-vakuutusmaksua. Yhteisesti kustannettavien eläkkeiden osalta kassalla on vain riittävän maksuvalmiuden takaava tasausvastuu, jonka määrä tilinpäätöksessä 31.12.2011 oli 27,3 miljoonaa euroa.

Vastuuvelan keston mukainen jakauma tilinpäätöksessä 2011 on seuraava:

| Alle 1v | 1-5 v | 6-10 v | Yli 10 v | Yhteensä |
|---------|-------|--------|----------|----------|
| 6 %     | 10 %  | 15 %   | 69 %     | 100 %    |

Tämä jakauma kuvaa vastuuvelan todellista kestoja eläkelaitoksesta riippumatta eikä siinä ole huomioitu Keskon Eläkekassan B-osaston mahdollista loppumista.

Eläkekassan vakavaraisuusaste (toimintapääoma suhteessa vastuuvelkaan) on 55,7 prosenttia ja vakavaraisuusaste (toimintapääoma suhteessa vakavaraisuusrajaan) on 4,47. Vastavasti ilman tasausvastuusta toimintapääomaan rinnastettavaa osuutta vakavaraisuusaste on 49,5 prosenttia ja vakavaraisuusaste 3,97.

## 2. SIOJITUSTOIMINNAN RISKIT:

Sijoitustoiminnan tavoitteet ja riskienhallinta:

Keskon Eläkekassan sijoitustoiminnan tavoite on huolehtia sijoitusten turvaavuudesta, tuotosta ja rahaksi muutettavuudesta sekä sijoitusten asianmukaisesta monipuolisuudesta ja hajauttamisesta. Tuottava sijoittaminen edellyttää altistumista sijoitusriskeille, joita rajoitetaan turvaavuusvaatimuksen varmistamiseksi. Tuloksen ja vakavaraisuuden kannalta merkittävin riski on juuri sijoitusriski.

Sijoitustoiminnan riskienhallinnan viitekehystenä toimii vakavaraisuussäännöstö. Riskeihin varaudutaan toimintapääomalla, joka on Eläkekassan varojen ja velkojen erotus. Toimintapääoman eritelmät ovat Eläkekassan oma pääoma, lisävakutusvastuu (B-osasto) ja sijoitusten arvostuserot. Lainsäädäntö asettaa toimintapääomalle vähimmäisvaatimuksen. Viranomaistaholta ei ole olemassa toimintapääoma vaatimuksia A-osastolle, mutta Keskon Eläkekassassa on laskettu lakisääntöjen työeläkkeen säännöillä toimintapääomia myös A-osastolle. Eläkekassan vakavaraisuus- ja muut valvontarajat riippuvat sijoitustoiminnan riskinotosta siten, että riskipitoisempi sijoitustoiminta edellyttää suurempaa toimintapääomaa. Eläkekassan sijoituspolitiikassa on määritelty, että toimintapääoman tulee pysyä tasolla, joka on yli puolitoistakertaa suurempi kuin osaston vakavaraisuusraja. Tätä silmällä pitäen päätetään vuosittaisessa sijoitussuunnitelmassa tavoitejakaukmat omaisuuslajeittain.

Eläkekassan sijoituspolitiikka määrittelee omaisuuslajikohtaiset sijoitusrajoitteet sekä sallitut sijoituskohteet. Eläkekassan hallituksen vuosittain vahvistama sijoitussuunnitelma sisältää sijoitusjakauma- ja tuottotavoitteet aina vuodeksi eteenpäin. Lisäksi riskienhallintapolitiikka on lisätty osaksi sijoituspolitiikkaa. Sijoitustoiminnan riskeihin varaudutaan seuraamalla sijoitusomaisuuden jakaumaa, vaihteluvälejä ja tuottoja verrattuna valittuihin vertailuindekseihin sekä muita rajoituksia kuukausittain. Lisäksi kuukausittain seurataan Bloombergin ohjelman avulla Eläkekassan osakesalkun markkinahintaista riskitasoa (toteutuneen tuoton keskijakautusta eli volatiliiteettiä) sekä muita tunnuslukuja (mm. Beta).

### Sijoitustoiminnan riskit:

Sijoitusriskejä, joita Eläkekassassa on tunnistettu, ovat markkinariski, vastapuoliriski ja likviditeettiriski. Lisäksi riskikeskittymät ja niiden hallinta ovat osa sijoitusriskien hallintaa.

Markkinariskillä tarkoitetaan sijoituskohteiden arvon heilahtelua. Suurin markkinariski on osakkeiden arvonmuutosriski. Muita markkinariskejä ovat korkoriski, valuuttariski, volatiliiteettiriski, luottoriski ja kiinteistöjen arvonmuutosriski. Markkinariskiä hallitaan sekä toimintapääomasääntösten avulla että huolehtimalla sijoitussalkun riittävästä hajauttamisesta.

### Sijoitusomaisuuden jakauma

#### Eläkekassa yhteensä 31.12.2011

|                                    | M€    | %-osuus |
|------------------------------------|-------|---------|
| Lyhyet korkosijoitukset            | 111,1 | 20,6 %  |
| Joukkovelkakirjalainat ja rahastot | 32,7  | 8,7 %   |
| Lainasaamiset                      | 0,0   | 0,0 %   |
| Noteeratut osakkeet                | 128,8 | 23,9 %  |
| Noteeraamattomat osakkeet          | 39,4  | 7,3 %   |
| Vaihtoehtoiset sijoitukset *       | 16,8  | 3,1 %   |
| Kiinteistöt                        | 210,6 | 39,0 %  |
| Sijoitusomaisuus yhteensä          | 539,5 | 100,0 % |

\* sisältää Pääomarahastot

Eläkekassan salkusta 39,0 prosenttia on sijoitettuna kiinteistöihin. Kiinteistöt ovat kaikki Suomessa ja niissä on pitkät vuokrasopimukset sekä vuokralaisina vakavaraisia yhtiöitä ja yrittäjiä.

Korkoriskiä seurataan modifioidulla duraatiolla, jota verrataan vertailuindeksiin duraatioon. Eläkekassan korkosijoitusten jakauma ja duraatio per 31.12.2011 olivat seuraavat:

### Eläkekassa yhteensä

#### Korkosijoitukset 31.12.2011

|                        | Jakauma | Mod. duraatio |
|------------------------|---------|---------------|
| Joukkovelkakirjalainat | 22,7 %  | 4,0           |
| Rahamarkkinavälineet   | 77,3 %  | 0,3           |

Luottoriskiä minimoidaan sijoitussuunnitelman rajoituksilla. JVK -sijoituksia Eläkekassan salkussa oli 31.12.2011 erittäin vähän, 32,7 miljoonaa euroa ja koko salkusta 82 prosenttia oli sijoitettuna joukkolainoihin, joiden luottoluokitus oli vähintään BBB. JVK -sijoitukset olivat kaikki A-osastolla.

Riskikeskittymällä tarkoitetaan liian suurta panostusta yhteen yksittäiseen sijoituskohteeseen tai sijoitusryhmään. Riskikeskittymiä ehkäisee osittain katesäännöstö, joka määrittelee katekelpoisen omaisuuden rajat. Lisäksi omilla toimenpiteillä pyritään estämään riskikeskittymien muodostuminen maa-, toimiala- ja yhtiötasoisesti. Salkun jakaumaa seurataan tälläkin tasolla kuukausittain. Eläkekassan salkussa Kesko Oyj:n osake on suurin yksittäinen keskittymä, sen markkina-arvo 31.12.2011 oli 32,5 miljoonaa euroa, mikä oli 6 prosenttia koko Eläkekassan salkusta (molemmat osastot yhteensä). Eläkekassalla on edelleen runsaasti toimintapääomia (yhteensä 163 miljoonaa), joten suuri omistusosuus ei tuota vaikeuksia riskianalyyysissä eikä katelaskelmissa.

Vastapuoliriskiä hallitaan Sijoituspolitiikassa määriteltyjen sallittujen sijoituskohteiden avulla. Kuukausittain laaditaan vastapuoliriskiraportti, jossa määritellään korkosijoitukset, sekä pitkän että lyhyen koron osalta vastapuolittain euromääräisinä. Lisäksi raportissa on korko- ja osakesalkkujen parhaimmat ja huonoimmat sijoitukset 1 kk:n ja vuoden alusta markkinatuotoilla mitattuna.

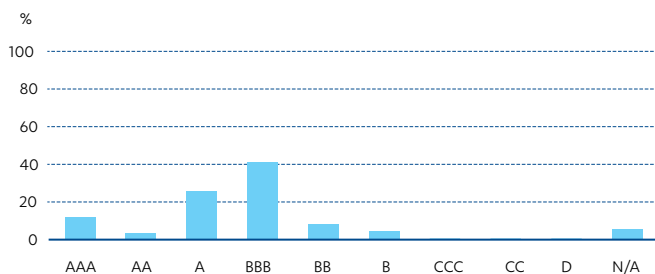
Likviditeettiriskillä tarkoitetaan kassavirran toteutumista erisuuruksena kuin on odotettu. Riskin muodostavat myös sijoitukset, jotka eivät ole lainkaan tai ovat ainoastaan tappiolla, rahaksi muutettavissa. Likviditeettiriski on Eläkekassassa hyvin hallittavissa, sillä eläkemeno ja muut menot ovat varsin tarkoin ennustettavissa ja varallisuutta on riittävästi likvideissä arvopaperisijoituksissa.

Keskon Eläkekassan sijoitusomaisuuden nettotuotto sitoutuneelle pääomalle on esitetty alla olevassa taulukossa vuosilta 2011 ja 2010.

Vuonna 2011 Eläkekassa ei teettänyt ALM- analyysiä. Kuukausittainen seuranta on jatkunut koko vuoden 2011 ennallaan ja kuukausittain seurataan osakesalkun volatiliiteettia, Beta-lukua, korkosalkun duraatiota, riskikeskittymiä ja salkun hajautusta. Riskianalyysejä on tehty oman seurannan pohjalta.

Osakkeiden riskiluku eli volatiliiteetti oli vuoden vaihteessa 16 prosenttia. Tällä riskiluvulla laskettuna koko Eläkekassan osakesalkun tappion todennäköisyys on 36,6 prosenttia eli noin kolmen vuoden välein. Todennäköisyys sille, että osakkeiden tuotto olisi jonain vuonna 30 prosenttia negatiivinen, on tällä riskiluvulla 1,3 prosenttia.

#### KESKON ELÄKEKASSA A-OSASTON BONDISALKUN LUOTTOLUOKITUSJAKAUMA (%)



#### Sijoitusomaisuuden nettotuotto

|   | Sijoitusten nettotuotot käyvin arvo in 31.12.2011 | Sitoutunut pääoma 31.12.2011 | Tuotto - % sitoutuneelle pääomalle 31.12.2011 | Tuotto - % sitoutuneelle pääomalle 31.12.2010 |
|---|---|------------------------------|---|---|
| <b>Eläkekassa yhteensä (luvut 1000 €)</b>                     |   |                              |   |   |
| Lainasaamiset   | 602   | 7 092                        | 8,5 %   | 5,5 %   |
| Joukkovelkakirjalainat  | 1 428   | 32 101                       | 4,4 %   | 6,3 %   |
| josta korkorahastoja  | 492   | 25 470                       | 1,9 %   | 5,7 %   |
| Muut rahoitusmarkkinavälineet ja talletukset                  | 1 514   | 94 717                       | 1,6 %   | -1,2 %  |
| josta korkorahastoja  | 0   | 0                            | 0,0 %   | 0,0 %   |
| Osakkeet ja osuudet   | -25 309   | 178 824                      | -14,2 %                                       | 32,1 %  |
| Vaihtoehtoiset sijoitukset                                    | 1 273   | 17 120                       | 7,4 %   | -16,5 %                                       |
| Kiinteistösijoitukset   | 15 563  | 210 208                      | 7,4 %   | 7,2 %   |
| josta sijoitusrahastoja ja yhteissijoitusyhtiöitä             | 0   | 0                            | 0,0 %   | 0,0 %   |
| Muut sijoitukset  | 0   | 0                            | 0,0 %   | 0,0 %   |
| Sijoitukset yhteensä  | -4 929  | 540 061                      | -0,9 %  | 12,0 %  |
| Sijoituslajeille kohdistamattomat tuotot, kulut ja liikekulut | -622  | 0                            | 0,0   | 0,0 %   |
| Sijoitustoiminnan nettotuotto käyvin arvo in                  | -5 550  | 540 061                      | -1,0 %  | 11,9 %  |

Kiinteistöjen riskilukuna analyysissä käytetään 12 prosenttia. Tätä lukua käyttäen todennäköisyys sille, että vuoden aikana kiinteistöpuolella tulisi tappio, on 30,9 prosenttia eli noin joka kolmas vuosi. Todennäköisyys sille, että tappio olisi suuruudeltaan vähintään 20 prosenttia, on 1,5 prosenttia eli keskimäärin joka 67:s vuosi. Rahallinen korkoriski Eläkekassassa on varsin vähäinen vaihtuvakorkoisten joukkovelkakirjojen pienen volyymin vuoksi.

Tavoitteena on, että yhden kalenterivuoden kuluttua lakisääteisen työeläkevakuutuksen säännöin laskettujen toimintapääomien määrä on 95 prosentin varmuudella vakavaraisuusrajan yläpuolella. Tavoite toteutuu, koska vakavaraisuusrajan puolitoistakerran yläpuolella olevien toimintapääomien määrä koko Eläkekassassa 31.12.2011 oli 88 miljoonaa euroa. Salkkuanalyysin mukaan todennäköisyys menettää tämä 88 miljoonaa vuoden aikana on 0,4 prosenttia eli 250 vuoden välein. Vakavaraisuusrajan yläpuolella olevien toimintapääomien määrä on 113 miljoonaa euroa. Analyysin mukaan todennäköisyys sille, että tällainen tappio voisi syntyä vuoden aikana, on 0,1 eli ei koskaan.

### 3. OPERATIIVISET RISKIT:

Operatiivisilla riskeillä tarkoitetaan suoria tai välillisiä tulon menetyksiä tai kustannuksia, joita voi aiheutua epätäydellisesti tai puutteellisesti toimivista prosesseista, puutteellisesta osaamisesta, tietotekniikasta tai tietoturvasta, henkilöstöstä, sisäisen valvonnan puutteesta tai ulkoisen uhan turvallisuuden tai toiminnan jatkuvuuteen aiheuttamasta epävarmuudesta. Operatiiviset riskit hallitaan pääosin osana normaalin toiminnan johtamista. Kesko-konsernin tarjoamaa tukea keskitettyjen toimintojen ja palvelujen toimintavarmuuden ja jatkuvuuden turvaamisessa hyödynnetään mahdollisuuksien mukaan.

Tehtäviä, päätösvaltaa ja vastuuta on jaettu niin, ettei kukaan saa yksin hoitaa toimenpiteitä läpi käsittelyketjun. Tällä varmistetaan se, ettei toiminnan kannalta vaarallisia työyhdistömiä ole. Henkilökunta ei myöskään saa osallistua itseään tai lähipiiriään koskevan asian valmisteluun tai päätöksentekoon.

Vahingollisimpia operatiivisia riskejä ovat virheet ja häiriöt, jotka estäisivät eläkkeiden oikean laskemisen ja/tai oikea-aikaisen maksamisen. Lisäksi kaikenlainen häiriö rahaliikenteessä on operatiivinen riski. Myös verkkoympäristön toiminnan häiriöt, jotka vaarantavat suorituskyvyn, turvallisuuden ja hallinnan, luetaan operatiivisiin riskeihin. Tietojärjestelmien luotettavuutta parannetaan jatkuvasti. Eläkekassassa on laadittu jatkuvuussuunnitelma, joka sisältää poikkeusolojen valmiussuunnitelman. Tässä suunnitelmassa on kerrottu ne kriittiset tekijät, jotka varmistetaan kaikissa tilanteissa.

Henkilöstön osaamisen varmistamisella vähennetään operatiivisten riskien mahdollisuutta. Henkilöstön riittävä osaaminen pyritään varmistamaan mm. koulutuksen, hyvän perehdyttämisen sekä hyvien toimintatapojen avulla. Eläkekassa käyttää oman henkilöstönsä lisäksi myös yhteistyökumppaneita mm. vakuutusmatemaattisissa laskelmissa ja kiinteistösijoittamisessa. Lisäksi takaamalla hyvät ja toimivat tietoliikennejärjestelmät, tietoliikenneyhteydet ja varajärjestelmät vähennetään riskiä verkkoympäristön häiriöistä.

#### **Muut olennaiset riskit:**

Keskon Eläkekassassa ei ole tunnistettu muita olennaisia riskejä. Riskejä pyritään tunnistamaan ja niistä raportoidaan tarvittaessa.



# Hallituksen ja toimitusjohtajan allekirjoitukset

Helsingissä 24. päivänä tammikuuta 2012

Riitta Laitasalo  
puheenjohtaja

Kirsi Tamminen

Matti Mettälä

Matti Huusko

Veikko Savela  
toimitusjohtaja

## Tilintarkastuskertomus

### Keskon Eläkekassan kassankokoukselle

Olemme tilintarkastaneet Keskon Eläkekassan kirjanpidon, tilinpäätöksen, toimintakertomuksen ja hallinnon tilikaudelta 1.1.–31.12.2011. Tilinpäätös sisältää taseen, tuloslaskelman ja liitetiedot.

### Hallituksen ja toimitusjohtajan vastuu

Hallitus ja toimitusjohtaja vastaavat tilinpäätöksen ja toimintakertomuksen laatimisesta ja siitä, että ne antavat oikeat ja riittävät tiedot Suomessa voimassa olevien tilinpäätöksen ja toimintakertomuksen laatimista koskevien säännösten mukaisesti. Hallitus vastaa kirjanpidon ja varainhoidon valvonnan asianmukaisesta järjestämisestä ja toimitusjohtaja siitä, että kirjanpito on lainmukainen ja varainhoito luotettavalla tavalla järjestetty. Hallituksen on huolehdittava, että eläkekassalla on kassan toiminnan laatuun ja laajuuteen nähden riittävä sisäinen valvonta ja riittävät riskienhallintajärjestelmät.

### Tilintarkastajan velvollisuudet

Velvollisuutenamme on antaa suorittamamme tilintarkastuksen perusteella lausunto tilinpäätöksestä ja toimintakertomuksesta sekä sosiaali- ja terveysministeriön asetuksen edellyttämistä seikoista. Tilintarkastuslaki edellyttää, että noudatamme ammattieettisiä periaatteita. Olemme suorittaneet tilintarkastuksen Suomessa noudatettavan hyvän tilintarkastustavan mukaisesti. Hyvä tilintarkastustapa edellyttää, että suunnittelemme ja suoritamme tilintarkastuksen hankkiaksemme kohtuullisen varmuuden siitä, onko tilinpäätöksessä tai toimintakertomuksessa olennaista virheellisyttä, ja siitä, ovatko hallituksen jäsenet tai toimitusjohtaja syyllistyneet tekoon tai laiminlyöntiin, josta saattaa seurata vahingonkorvausvelvollisuus eläkekassaa kohtaan, taikka rikkoneet vakuutuslakisääntöjä tai eläkekassan sääntöjä.

Tilintarkastukseen kuuluu toimenpiteitä tilintarkastusevidenssin hankkimiseksi tilinpäätökseen ja toimintakertomukseen sisältyvistä luvuista ja niissä esitettävistä muista tiedoista. Toimenpiteiden valinta perustuu tilintarkastajan harkintaan, johon kuuluu väärinkäytöksestä tai virheestä johtuvan olennaisen virheellisuuden riskien arvioiminen. Näitä riskejä arvioidessaan tilintarkastaja ottaa huomioon sisäisen valvonnan, joka on eläkekassassa merkityksellistä oikeat ja riittävät tiedot antavan tilinpäätöksen ja toimintakertomuksen laatimisen kannalta. Tilintarkastaja arvioi sisäistä valvontaa pystyäkseen suunnittelemaan olosuhteisiin nähden asianmukaiset tilintarkastustoimenpiteet mutta ei siinä tarkoituksessa, että hän antaisi lausunnon eläkekassan sisäisen valvonnan tehokkuudesta. Tilintarkastukseen kuuluu myös sovellettujen tilinpäätöksen laatimisperiaatteiden asianmukaisuuden, toimivan johdon tekemien kirjanpidollisten arvioiden kohtuullisuuden sekä tilinpäätöksen ja toimintakertomuksen yleisen esittämistavan arvioiminen.

Käsityksemme mukaan olemme hankkineet lausuntonne perustaksi tarpeellisen määrän tarkoitukseen soveltuvaa tilintarkastusevidenssiä.

### Lausunto tilinpäätöksestä ja toimintakertomuksesta

Lausuntonamme esitämme, että tilinpäätös ja toimintakertomus antavat Suomessa voimassa olevien tilinpäätöksen ja toimintakertomuksen laatimista koskevien säännösten mukaisesti oikeat ja riittävät tiedot eläkekassan toiminnan tuloksesta ja taloudellisesta asemasta. Toimintakertomuksen ja tilinpäätöksen tiedot ovat ristiriidattomia.

### Muut lakiin perustuvat lausunnot

Eläkekassan tilinpäätöksessä tehty arvomuutokset ovat asianmukaisesti perusteltuja.

Helsingissä 27. päivänä helmikuuta 2012

Ylva Eriksson  
KHT

Sari Airola  
KHT

## Eläkekassan hallinto

### Hallitus

|                   |  |  |
|-------------------|--|--|
| puheenjohtaja     | <b>Varsinaiset jäsenet</b><br>Osakkaiden edustajat:<br>Riitta Laitasalo<br>Matti Mettälä | <b>Varajäsenet</b><br>Arja Talma<br>Heikki Ala-Seppälä |
| varapuheenjohtaja | Jäsenten edustajat:<br>Matti Huusko<br>Kirsi Tamminen                                    | Esa Lehtonen<br>Erja Palviainen                        |

Kertomusvuoden aikana hallitus kokoontui 5 kertaa

### Toimihenkilöt

|  |  |
|--|--|
| Veikko Savela<br>Päivi Sariola<br>Eija Ikonen<br>Petra Kostamoinen<br>Kaija Hietanen<br>Tuula Pellava<br>Janne Riste | eläkekassan johtaja<br>talouspäällikkö / financial manager<br>controller<br>assistant controller<br>assistant controller<br>eläkepäällikkö<br>työpsykologi |
|--|--|

### Edustajisto

|  |   |
|--|---|
| <b>Varsinaiset jäsenet</b><br>Kai-Ari Ervasti<br>Esko Huttunen<br>Matti Huusko<br>Petri Järvinen<br>Esa Lehtonen<br>Pasi Mäkinen<br>Erja Palviainen<br>Petri Piiparinen<br>Pekka Svanljung<br>Kirsi Tamminen<br>Leila Tilvis<br>Jarmo J Virtanen | <b>Varajäsenet</b><br>Tom Fagerström<br>Jaakko Nertamo<br>Vesa Jokela |
|--|---|

### Tilintarkastajat

|                      |  |  |
|----------------------|--|--|
| osakkaiden valitsema | <b>varsinainen</b><br>Ylva Eriksson<br>KHT | <b>varalla</b><br>PricewaterhouseCoopers Oy<br>KHT-yhteisö |
| jäsenten valitsema   | Sari Airola<br>KHT                         | PricewaterhouseCoopers Oy<br>KHT-yhteisö                   |

### Asiantuntijat

|            |   |
|------------|---|
| Ylilääkäri | Sakari Tola<br>professori, LKT, dos. työlääket. erik. lääkäri |
|------------|---|

|                            |                      |   |
|----------------------------|----------------------|---|
| Vakuutustekniset laskelmat | A-osasto<br>B-osasto | Innova Oy<br>Keskinäinen Eläkevakuutusyhtiö Ilmarinen |
|----------------------------|----------------------|---|

|                 |                 |                |
|-----------------|-----------------|----------------|
| Ylimatemaatikko | A-osasto<br>SHV | Jarkko Pajunen |
|                 | B-osasto<br>SHV | Tiina Nurmi    |



**Keskon Eläkekassa**

Satamakatu 3, 00160 Helsinki

Puhelin 010 5311

Fax (09) 179 630

etunimi.sukunimi@kesko.fi

[www.keskonelakekassa.fi](http://www.keskonelakekassa.fi)